

Demiurgo Design

Journey to the light side

Alessandro Pavoni

Piero Bockos

<http://demiurgo.v-twins.it>

demi@incubo.org

Giulio Gambarella

Marco Martin

Davide Storti

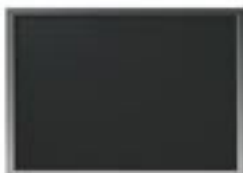
Piero Bockes

Alessandro Pavoni

Marco Zamarchi

Riccardo Perin

**Design
delight**



FeelDeLight è una lampada da parete con una forma che ricorda un quadro o una televisione con la particolarità di dare all'utente la possibilità di "disegnare" la sua luce, perché essendo costituita da un "toglio" di led sensibili alla pressione basta passare un dito sulla superficie per accenderli o spegnerli, così chiunque può dare alla luce la forma che preferisce.

La cornice esterna è realizzata in alluminio satinato.

50 mm



FEELDELIGHT

FeelDeLight is a wall lighting object, shape as a frame, allows people to draw their own source of light: it's a bed of touch-sensible leds, just passing a finger on the surface can turn them on or off, so anyone can trace the light. Included a button to reset it.

The frame is built from machined aluminium.

Giulio Gambardella

Marco Martin

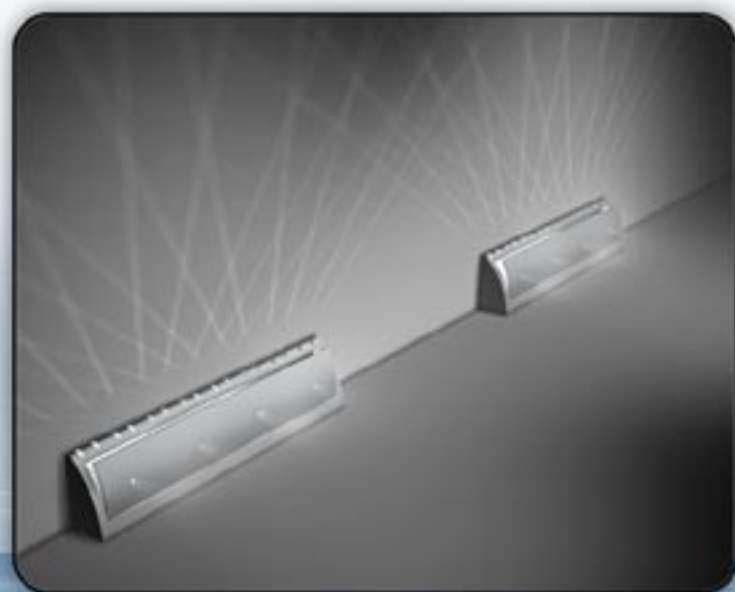
Davide Storti

Piero Bockos

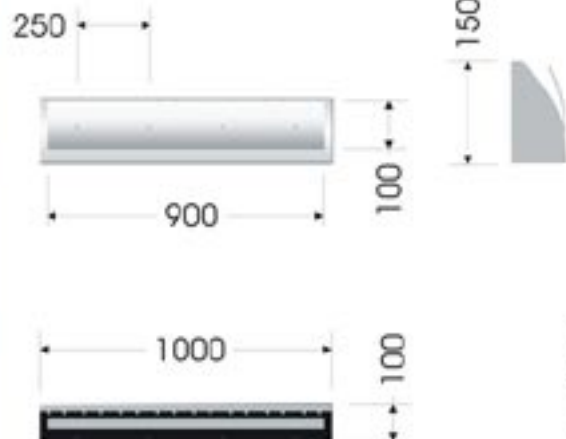
Alessandro Pavoni

Marco Zamarchi

Riccardo Perin



**Design
delight**



Punti luce da parete e da soffitto. Il che non significa punti luce tradizionali che si installano sul soffitto o sulla parete. Non è escluso dunque che si possano pensare punti luce PER il soffitto e PER parete.

Nasce così l'idea di luce ANDO, in onore della poesia che l'architetto omonimo crea nelle sue opere. ANDO è un elemento modulare in metallo da soffitto o da pavimento, che grazie ad un deflettore convoglia la luce cadente al muro su cui si poggia, fino ad illuminare una porzione del soffitto o del pavimento quando è a massima apertura. Inoltre dei tagli sulla parte superiore, disegna una serie di raggi che hanno lo scopo di usare la parete come soggetto per il feeling che vogliamo ottenere in un dato momento della giornata. Il movimento è pilotato da un telecomando. ANDO è modulare e si alimenta quando uno solo è collegato alla corrente elettrica. Può assumere colorazioni differenti, per ottenere ambienti personalizzabili dall'utente.



ANDO

Wall and ceiling light system. This does not mean traditional light sources, applicable either to a wall or to a ceiling. this is light for wall AND ceiling.

This is the origin og ANDO light, homage to poetry of the architect of the same name. Ando is a modular metal element, wall or floor mounted.

Using a deflector drives the light leaning to the wall, getting to light part of the ceiling (or floor), at it's wider aperture.

Also, it sports holes, on the top side, creating rays of light which develop on the wall the feeling we want to create.

Movement can be called via remote control. Modules can be serialized, so only th first one requires plug connection.

Giulio Gambardella

Marco Martin

Davide Storti

Piero Bockas

Alessandro Pavori

Marco Zamarchi

Riccardo Perin

**Design
delight**

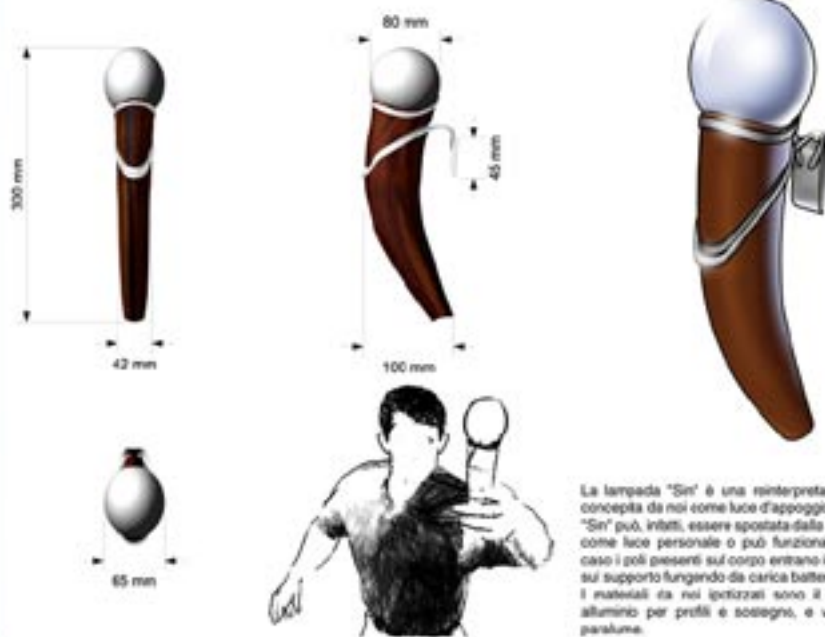


SIN

Sin is the redesign of the classic torch, reinvented as a layable light.

Sin can be used while moving, or can be used on a wall, where it's contact touche the ones on it's base, thus charging the internal battery.

Materials would include wood for it's body, alluminium for profiles and support, and white opaque polycarbonate for the sphere.



La lampada "Sin" è una reinterpretazione della fiaccola concepita da noi come luce d'appoggio.
"Sin" può, infatti, essere spostata dalla sua sede e utilizzata come luce personale o può funzionare a muro nel qual caso i poli presenti sul corpo entrano in contatto con quelli sul supporto fungendo da carica batterie e alimentatore.
I materiali da noi ipotizzati sono il legno per il corpo, alluminio per profili e sostegno, e vetro satinato per il paralume.

Giulio Gambarcella

Marco Martin

Davide Storti

Piero Bockes

Alessandro Pavoni

Marco Zamarchi

Riccardo Perin

**Design
delight**



OKI

Oki is a clean remote control, developed over WAVE technology which allows to control the ambient's illumination. The project's core is based on two pressure-sensitive rings: depending on the pressure's amount and location we can obtain gradual light increase and decrease.

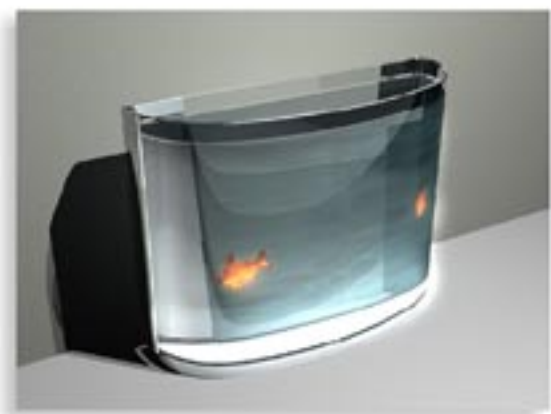
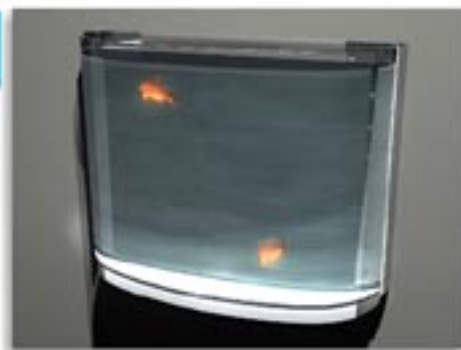
Technology is completely contextless, and becomes decorating minimalism.



Caratterizzato da una linea essenziale OKI è un comando sviluppato su tecnologia "wave" che permette di gestire l'illuminazione ambientale. Il "core" del progetto si basa su due anelli sensibili alla pressione dell'utente, in base alla quantità e posizione dove tale pressione sarà esercitata, si otterranno aumenti o diminuzioni di luminosità con gradienti tenui. L'assoluta decontestualizzazione dell'elemento "tecnologico" scongiura la geometria d'anello dell'ambiente unificando nel messaggio essenziale e minimalista attuttore ed oggetto evocando uno stile classico di tecnologia che arreda.

swimming lights

ACQUA



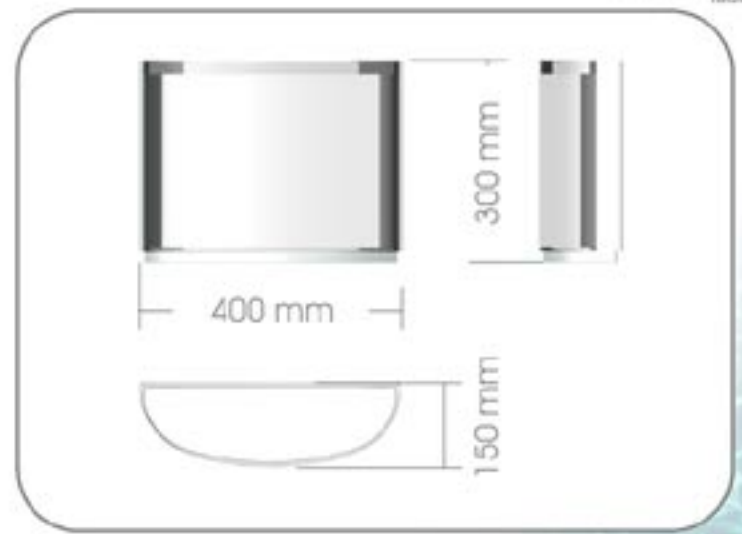
Acqua non è una lampada. E' un diffusore dinamico di luce, naturale.

Sfrutta la naturale tendenza dell'acqua di creare giochi di riflessi con la luce, la il colore acceso, allegro e vivace dei pesci rossi, e le loro squame riflettenti

Così, grazie a questo punto accentratore della stanza, abbiamo un continuo cambiamento della luminosità, appena percettibile, ma presente dato da pesciolini rossi che nuotano spensieratamente lasciandoci senza saperlo una scia di colori in movimento

Inoltre è scientificamente dimostrato che chi possiede a casa pesciolini rossi vive in modo migliore e più duraturo.

La base, in metallo, contiene uno scomparto separato contenente un neon comune, che può essere facilmente sostituito



ACQUA

Acqua is not a lamp. It's a dynamic natural light diffusor.

It uses water's nature of creating reflections and the brightness and color of goldfish with their reflective skin.

Thanks to this attention caller we have a continuous lighting flow, light but present, since the light-hearted lovely fish swim leaving moving color trails.

As an extra, it is scientifically proven that people with goldfish live longer and more relaxing lives.

The metal base there is special separate compartment housing a standard neon, easily accessible for replacement

shaded
fire

FUOCO



Fuoco è
un punto luce naturale,
che illumina creando un'atmosfera romantica

Questo punto luce è composto da una candela
che consumandosi da vita al cambiamento

La candela, infatti, si scioglie dal fuoco si abbassa
e permette a delle parti metalliche mosse da una molla,
di spostarsi sopra la fiamma

Il metallo reagisce con il fuoco
e colora la fiamma dando
così vita ad una scala temporale cromatica

La lampada è composta da una parte in policarbonato
con gli incastri per cambiare gli inserti metallici,
e all'interno risiedono delle piccole molle

Il sostegno posteriore e la base sono in alluminio
anodizzato azzurro,
mentre il paralume è in vetro satinato



FUOCO

Fuoco is a natural light source, which creates a romantic environment.

It's main feature is a simple candle, which, getting consumed, sparkles changes.

While being melted by the fire's heat, the candle allows little spring mounted metal rods to touch the flame.

different metals cause different reactions on fire, coloring the flame, creating a color grading during the time arch.

The "lamp" is built with a main polycarbonate cylinder with special hinges for the different metal rods, with little springs inside.

the body is anodized blue aluminium, and the light screen is matt glass.



electromagnetic
repulsion

ARIA



Aria è un punto luce nascosto, percepibile solo quando in funzione

Se accesa, un'elettrocalamita respinge, attraverso un campo elettromagnetico, la parte superiore che copre la zona illuminante

Così ci viene rivelato il "core" luminoso. Le tre guide fanno sì che la cupola superiore non fuoriesca mai dalla propria sede.

Il core è realizzato da una mezza sfera in vetro texturizzato per ottenere giochi di luce diversi, e può essere sostituito con altre di colori diversi.

I gusci sono realizzati in policarbonato bianco e nascondono il colore all'interno.

Le guide, sono realizzate in acciaio cromato.



ARIA

Aria is a hidden light source, recognisable only when working.

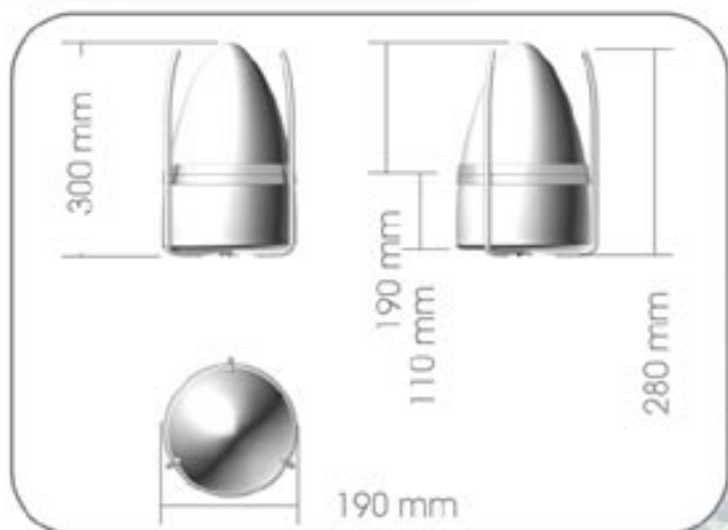
When you turn it on, an electromagnet pushes with its electromagnetic field the upper part, which hides the lighting zone.

So the glowing core is shown. Three rails stop the dome from escaping or turning wrongly.

The lamp's core is a hemisphere made of texturized glass, which can be replaced to allow different colors and textures.

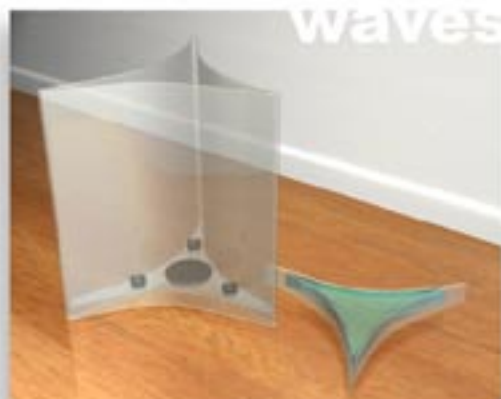
The dome and its base are white polycarbonate: they completely hide the color in the inside.

Chromed steel is used for the rails and magnetic rings.



vibrations & waves

TERRA



Terra è un punto luce caratterizzato dalla presenza di un sistema di diffusione audio e di tre spot nella parte bassa della struttura e da una vaschetta con liquido o cristallini nella parte superiore.



All'accensione le onde prodotte dal suono si propagano all'interno della struttura trasmettendo movimento al contenuto della vaschetta superiore generando giochi di onde sull'acqua e di riflessione sui cristalli.

L'ingresso audio è di tipo standard e quindi collegabile a qualsiasi tipo di impianto sia esso hi-fi o computer.

Le vaschette sono intercambiabili in modo da poter scegliere il colore e la tipologia di riflessione della luce per caratterizzare diversi tipi di ambiente.

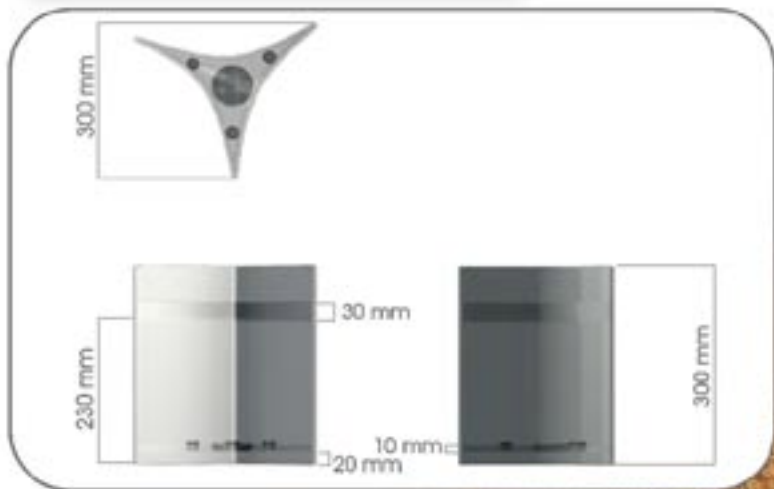
TERRA

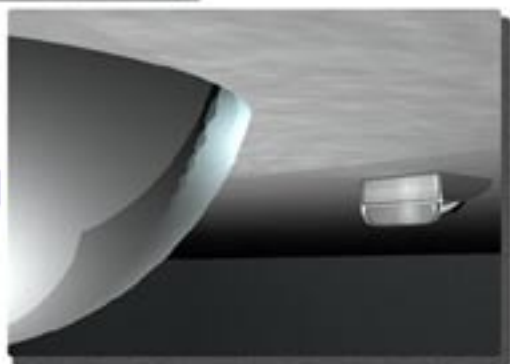
Terra is a lamp defined by the presence of a speaker and three light spot in the lower part of it's vody, and a bowl containing either liquid or crystals on the upper part.

Turning it the speaker's soundwaves travel inside the structure, hitting the upper bowl, thus transmitting movement to it's content, creating light waves on water, and reflection games on crystals.

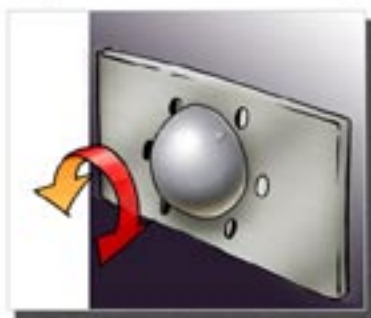
The speake has standard cablings so it can be linked to whatever hi-fi or computer system, making light dance to the music.

the bowls can be swapped, choosing the right type of light for the right environment.





Lucedilunah



LUCEDILUNAH

Lucedilunah is a new lighting system. It is for its light diffusion concept, a more natural, different light, which draws inspiration from nature's moon. As far from us as it is, it offers illumination through sun's reflected rays. So this lamp is developed around a hemisphere, which receives light from two opposite spotlights, that host two bulbs each. The result is our own, personal moon, which gives just the amount of light we desire.

Let's think about some bathroom needs: making up or showering. They happen in different places, but not only. Some require more light than others. For example we prefer a dim light at night, so we don't completely wake up.

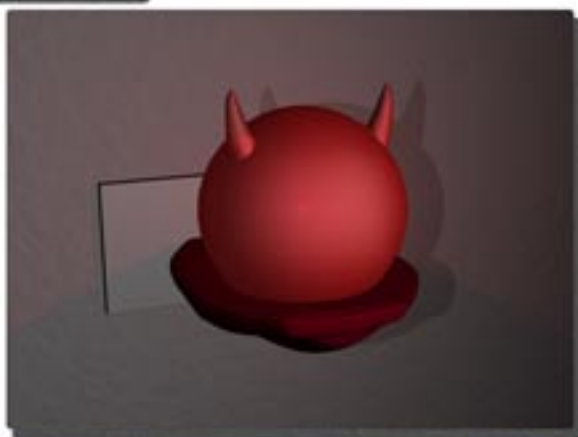
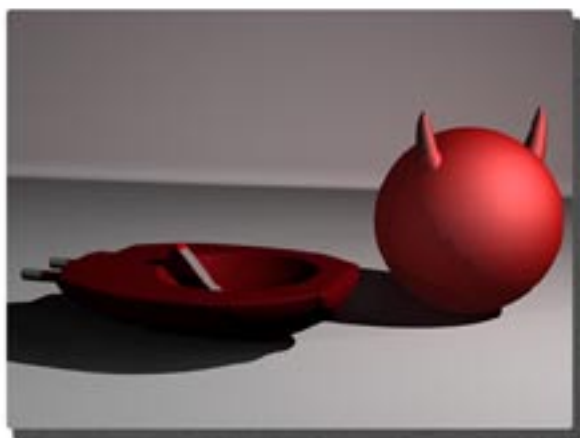
The 4 light system allows us to light up on 4 different zones of the moon, or the whole moon (all 4), and obtain all possible lunar phases.

We can have a more personal and intimate atmosphere in the bathroom this way.

The side spotlights can be made in aluminium, while the sphere can be either aluminium or many polymers, since it's not in direct contact with the light, it doesn't heat up that much. The rougher the sphere's surface is, the more reflection we have.



LUCIFERO



LUCIFERO

Lucifero is a project with big possibilities of development. It's a simple main idea, that could be turned into an innovative lighting and controlling system.

Let's start from the beginning. Lucifero is a portable light source that solves many night and bathroom illumination problems.

Two parts: a plug-into-wall base (works as a battery charger) and a portable sphere, battery-supplied, which can be opened to change the bulb.

Lucifero has been thought for a night use, the ones who bring light, that can accompany the user (let's think about older people) to the bathroom easily, and safely. There is an initial phase of charging of Lucifero on its base, (and can supply a low light meanwhile if desired) so it can be visible at night. When it's removed from its base it turns on, and becomes a portable light, illuminating but softly, as an old-fashioned candle.

When one arrives to the desired place, it can be laid so it illuminates the environment.

Now we want to go beyond this: if the bathroom and other rooms sport this kind of base, we thought of a switch system based on it, so just rotating the body we turn on the main light. An opposing rotation would let us open it and access the bulb.

I-SAGE

[ai seidʒ]

by Demiurgo



I-Sage è un punto luce in costante transizione. Una lampada che filtra luce attraverso lo stato di una componente dell'oggetto, l'acqua.

Una luce che richiede attenzione, che cambia sotto i nostri occhi, varia d'intensità e di rifrazione, ma allo stesso tempo si permette di essere artistica.

Il suo passaggio di stato è una condizione ripristinabile in qualsiasi momento, infinite volte.

I-Sage è composta da una base in fibra di carbonio, molto leggera, e dotata di un comando che regola l'intensità della lampadina alloggiata al suo interno.

La parte superiore è un contenitore in poli-carbonato, sigillato ed ermetico con all'interno una quantità prestabilita d'acqua (questo in modo da garantire un volume adatto in base al coefficiente di espansione dell'acqua durante il passaggio allo stato solido). Questa "goccia", che potrebbe essere disponibile in più colori, va messa in freezer per qualche minuto per consentire il passaggio dell'acqua da liquida a solida.

Ottenuto questo, abbiamo un "paraluce" di ghiaccio, che filtra la luce in maniera diversa rispetto all'acqua. Essendo in vicinanza della lampadina, questo, si scioglie inesorabilmente, ma in funzione dell'intensità della lampadina (maggiore luce genera, maggiore il calore prodotto) da noi stabilita.

Così possiamo avere diverse velocità di passaggio.

La parte superiore è realizzata in fibra di carbonio, molto leggera, ed alloggia l'interruttore che determina l'intensità della lampadina.



I-SAGE

Currently under jury's examination for the Idee per la luce contest.



Un punto luce versatile, da tavolo o da parete, e perchè no, da terra. Quasi un proiettore posizionabile a piacere, dove però la posizione determina anche l'intensità luminosa, senza limitare la libertà di movimento.

Ridurre la quantità di luce, in certe occasioni è un bisogno legittimo e fondamentale. E Tri-klops lo risolve meccanicamente, in alternativa ai più classici sistemi elettrici. Il cuore di Tri-klops si muove all'interno di una maschera con 3 diverse aperture che permettono il passaggio di più o meno luce.

Inoltre il puntamento luminoso diretto è consentito grazie all'utilizzo delle lampadine PHILIPS MASTER Colour CDM-R111. Queste, oltre alla lunga vita, economia di utilizzo, e basse emissioni termiche, ha una progettazione atta ad evitare di essere abbagliati quando in contatto diretto con essa.

Tri-klops è realizzata nel seguente modo:
un corpo centrale, dotato di rotale per lo scorrimento (simile a quello di un normale cuscinetto a sfera), che possiede l'alloggiamento della CDM-R111, dotato di zone di grip (superfici inuvidite) per facilitarne la rotazione.

Due coperchi, anch'essi dotati di grip per l'apertura a vite, che consentono l'accesso per la sostituzione della lampadina.

Un corpo portante, dotato delle tre "maschere" e inoltre dotato di un supporto cilindrico che permette la rotazione della lampada a 360°. Sulla sua base si trova il comando di accensione.



Tri-klops può essere ruotato su se stesso sia per fini estetici sia per indirizzare la luce



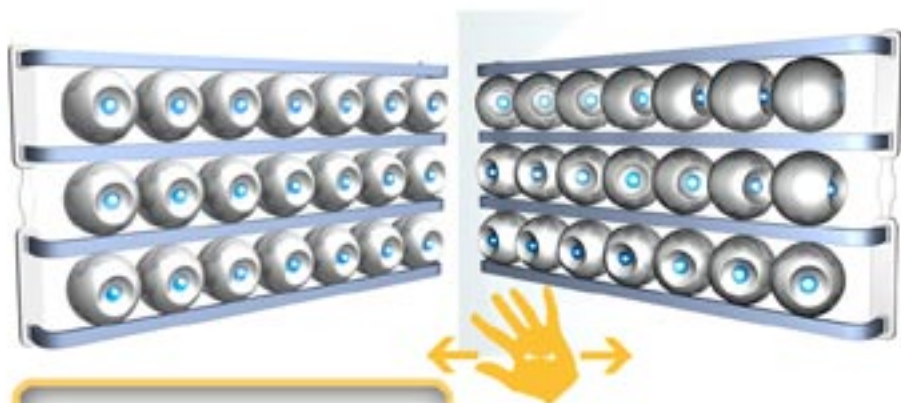
Ruotando il corpo con la mano possiamo ottenere molta, media o poca luce



TRI-KLOPS

TRI-KLOPS

Courently under jury's examination for the Idee per la luce contest.



BIG BRO

Big Bro è un sistema d'illuminazione a parete, utilizzabile sia da solo che modularmente. È composto da una struttura semplice che ospita una serie di sfere rotanti dotate di un led ultrabright blue. In questo modo otteniamo un'ampia superficie luminosa che può essere direzionata a nostro piacimento con il semplice gesto di una mano... per creare effetti particolari, illuminare in una specifica direzione, o creare invece una disposizione casuale e sempre nuova. Inoltre l'utilizzo di led si traduce in un basso consumo energetico.

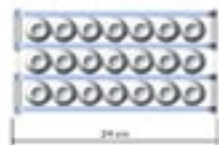
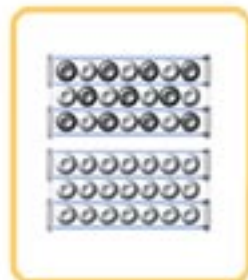
Essendo modulare, e avendo per questo previsto un semplice ponte di contatto per alimentare i diversi moduli, BIG BRO può fornire effetti scenografici molto interessanti e vari quando affiancato in più pannelli.

Come un muro di occhi che scrutano l'ambiente circostante, può focalizzarsi su un particolare, come invece tenere sotto controllo tutto... in ogni direzione.

Inoltre, per semplificare la realizzazione, e per mantenerne le linee pulite, BIG BRO utilizza i binari metallici (uno positivo e uno negativo) per trasmettere l'alimentazione dalle sorgenti, alle singole sfere, i cui perni di rotazione fungono da poli per ciascuna "individualità".

In questo modo sono completamente libere di ruotare di 360° e anche di rompere più giri su sé stesse.

I binari metallici sono ricoperti da uno strato di vernice isolante per garantirne la sicurezza. I gusci sono realizzati in alluminio laccato a specchio. Gli appoggi a muro invece sono realizzati in PVC.



BIG BRO

Currently under jury's examination for the Idee per la luce contest.